



GUIDE DU BÉNÉVOLE

...ou comment devenir Lutin du Père Noël

Mise à jour : 2026-03-23

TABLE DES MATIÈRES

● Mission et fonctionnement d'Opération Père Noël.....	5
● Clientèle desservie.....	5
● Les donateurs	6
● Organigramme de la Fondation.....	6
● Le Bénévolat	7
○ Les équipes de bénévoles.....	7
○ Critère d'âge	7
● Processus de sélection des bénévoles.....	7
○ Demande d'inscription	7
○ Entente de confidentialité.....	7
○ formulaire de disponibilités	8
○ Séance d'information et de formation.....	8
○ Engagement des bénévoles.....	8
○ Droits d'un bénévole	8
○ Concernant le bénévolat de groupe.....	9
● Campagne annuelle.....	9
○ Les ateliers du Père Noël	9
○ Durée de la campagne.....	9
● Activités de Bénévolat à l'atelier de la supra-région.....	10
○ Domaines d'activités	10
○ Disponibilité requise.....	11
○ Réception.....	11
○ Gestion des lettres	12
○ Soutien à la coordination régionale	13
○ Gestion des lettres confiées aux collaborateurs corporatifs.....	14
○ Appel aux pères noëls et pairage avec les enfants	14
○ Gestion de l'entrepôt	15
○ Gestion des cadeaux.....	16
○ Cueillette des lettres dans les établissements	16
○ Livraison des lettres Dans Certains Bureaux Collaborateurs corporatifs.....	17

- Cueillette des cadeaux dans les points de dépôt et livraison dans les Établissement..... 17
- Magasinage des cadeaux..... 18
- Activités de Bénévolat dans les Régions 19

Chers lutins,

Vous contribuez chaque année au succès d'Opération Père Noël.

Votre implication permet à des milliers d'enfants défavorisés ou abandonnés du Québec de vivre la magie de Noël.

Merci de consacrer plusieurs heures de votre temps à cette grande opération. Grâce à vous, Opération Père Noël peut, chaque année, rejoindre de plus en plus d'enfants dans le besoin.

Votre engagement envers Opération Père Noël est très précieux. Nous sommes choyés car plus de 80% des lutins (bénévoles) reviennent année après année.

Au nom du conseil d'administration, de toute l'équipe d'Opération Père Noël, de tous les Pères Noël (donateurs) et enfants, nous vous remercions de votre dévouement et de votre contribution à rendre la magie de Noël accessible à tous les enfants du Québec.



Père Noël en chef
et co-fondateur



Mère Noël en chef
et co-fondatrice





Une histoire de gens au grand cœur

L'histoire débute en 1995, avec une jeune enfant en larmes. Normand Brault, à l'époque psychoéducateur dans un centre jeunesse, écoute la petite lui raconter son angoisse

que le père Noël l'oublie une fois de plus cette année. Pour l'apaiser, Normand lui propose d'écrire au père Noël pour lui demander ce qu'elle souhaite recevoir; Normand lui promet alors qu'il s'assurera que le père Noël reçoive sa lettre. Sa conjointe, Thérèse Guillemette, qui travaille aussi dans un centre jeunesse à l'époque, endosse instantanément le projet et lui propose de faire écrire des lettres et d'offrir des cadeaux aux 29 enfants du centre jeunesse dans lequel la jeune fille réside, afin de ne pas peiner aucun d'eux.

C'est donc ainsi qu'est né **Opération Père Noël (OPN)**.

Au fil des ans, OPN a élargi son réseau de centres de services sociaux desservis et a réussi à rejoindre de plus en plus d'enfants dans le besoin. Opération Père Noël a connu une progression impressionnante depuis ses débuts. Heureusement de nombreux bénévoles ont prêté main-forte pour permettre à Opération Père Noël de s'étendre à travers la province sans compter les fidèles donateurs et partenaires qui donnent un précieux coup de pouce à la fondation.



● MISSION ET FONCTIONNEMENT D'OPÉRATION PÈRE NOËL

Opération Père Noël (OPN) permet à des enfants défavorisés ou abandonnés de vivre la magie de Noël. Grâce à la bonté de généreux donateurs, ces enfants reçoivent un cadeau neuf parmi ceux demandés dans leur lettre au père Noël.

En novembre, des milliers d'enfants ciblés écrivent une lettre au père Noël afin de lui partager leurs souhaits de cadeaux. OPN jumelle ensuite de généreux donateurs qui se sont inscrits sur son site web ou auprès de collaborateurs corporatifs (lutins en entreprises) aux enfants dont nous avons reçu la lettre. Celle-ci est envoyée au donateur qui ira acheter un ou plusieurs des cadeaux demandés, d'une valeur d'environ 60 \$. Il devra ensuite les emballer et les déposer dans un des nombreux points de chute d'OPN à travers le Québec.

● CLIENTÈLE DESSERVIE

Les enfants desservis par OPN sont référés sur la base qu'ils vivent une situation d'extrême pauvreté ou d'abandon et qu'ils sont à très haut risque de ne recevoir aucun cadeau à Noël.

Ils proviennent de toutes les régions du Québec. Ils sont obligatoirement référés par des intervenants qui travaillent dans un établissement du réseau ou dans un organisme où l'intervenant peut témoigner de la situation financière du parent.

Il s'agit en presque totalité d'enfants de 0 à 17 ans qui :

- Sont sous la protection du directeur de la protection de la jeunesse et vivent dans leur famille naturelle ou sont hébergés dans un service de réadaptation (unités de vie, foyer de groupe);
- Sont suivis par un intervenant d'un CLSC
- Reçoivent des services d'un centre de pédiatrie sociale;
- Sont suivis par un intervenant d'un centre de réadaptation en déficience intellectuelle et trouble du spectre de l'autisme ou d'un centre de réadaptation en déficience physique;
- Sont hébergés dans une maison d'hébergement pour femmes violentés ou dans une maison d'hébergement et de soutien communautaire aux pères (Maison Oxygène);
- Sont suivis dans un organisme qui offre des services de périnatalité à des femmes enceintes et à des jeunes mères en situation de vulnérabilité sociale;
- Fréquentent une école dont l'indice de défavorisation est élevé (quelques jeunes, non suivis par une des ressources citées ci-haut, sont ciblés par la direction de l'école ou un professionnel).

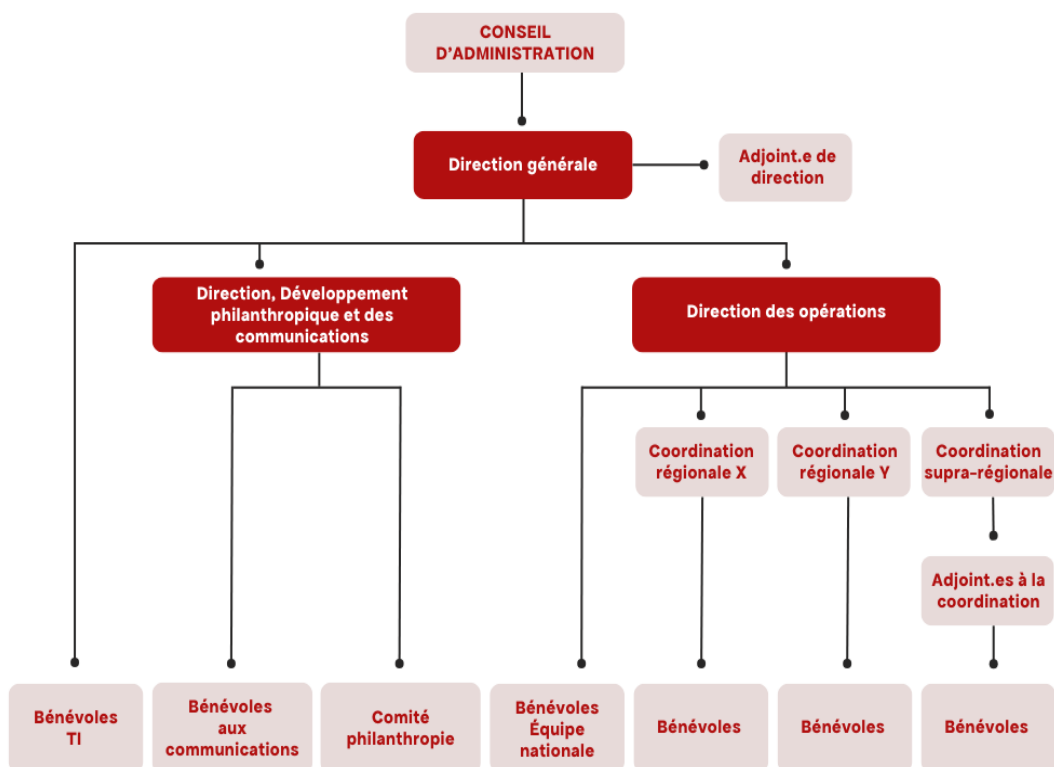
● LES DONATEURS

Les donateurs qui offrent les cadeaux à des enfants proviennent de trois sources :

- D'une connaissance d'un bénévole ou d'un intervenant qui s'adresse directement à cette personne pour obtenir la lettre d'un enfant;
- D'une personne qui s'est inscrite via le site web d'OPN pour être le « Père Noël » d'un enfant;
- D'un employé d'un bureau d'affaires, collaborateur corporatif, qui se joint aux autres employés pour que le bureau reçoive un lot de lettres déterminé.

Par ailleurs, certains dons en argent reçus servent à l'achat des cadeaux suite à des demandes spéciales qui nécessitent un investissement plus important ou pour répondre à des demandes de dernière minute (semaine qui précède Noël).

● ORGANIGRAMME DE LA FONDATION



● LE BÉNÉVOLAT

○ LES ÉQUIPES DE BÉNÉVOLES

- **Dans chacune des régions, on retrouve une équipe régionale** dont les bénévoles prennent en charge les opérations liées aux demandes des enfants de la région
- **L'équipe nationale** dont les bénévoles exécutent des tâches qui touchent l'ensemble des régions, notamment la réception, le centre d'appels destiné aux Pères Noël ainsi que la vérification de la conformité des lettres pour toute la province.

○ CRITÈRE D'ÂGE

Les enfants de moins de 12 ans ne peuvent être bénévoles. Sur autorisation seulement, ils peuvent accompagner un parent qui est lui-même bénévole, mais ne seront pas considérés comme bénévoles. Les jeunes entre 12 à 15 ans sont considérés comme des bénévoles à part entière, mais doivent être sous la responsabilité d'un adulte qui est à l'atelier en même temps qu'eux. Les personnes de 16 ans et plus sont considérées comme des bénévoles à part entière et autonomes.

Une attestation de bénévolat peut être rédigée par le coordonnateur si le bénévole en fait la demande après la campagne.

● PROCESSUS DE SÉLECTION DES BÉNÉVOLES

○ DEMANDE D'INSCRIPTION

Lorsqu'une personne nous informe de son désir d'être bénévole, elle est appelée à soumettre une demande d'inscription à partir du site web. Après lecture de la demande d'inscription, le responsable des bénévoles (directeur des opérations ou coordonnateur) convient avec le candidat d'un rendez-vous téléphonique. Une entrevue a lieu pour répondre aux questions du candidat et pour explorer ses aptitudes, intérêts et disponibilités. A cette étape, le candidat bénévole définit approximativement ses disponibilités. Le responsable des bénévoles donne alors son approbation pour la poursuite de l'inscription au bénévolat et transmet électroniquement au candidat le Guide du bénévole.

○ ENTENTE DE CONFIDENTIALITÉ

Le bénévole complète ensuite une entente de confidentialité.

○ FORMULAIRE DE DISPONIBILITÉS

Le bénévole complète un formulaire de disponibilités en assurant un minimum de présences entre le début du mois de novembre et la veille de Noël tout en respectant les exigences temporelles associées à chacune des tâches qu'il veut effectuer. Dans la supra région, les présences peuvent être de jour et de soir du lundi au vendredi entre 10 heures et 21 heures 30 ou les samedis et dimanches entre 11 heures et 16 heures 30.

○ SÉANCE D'INFORMATION ET DE FORMATION

Chaque nouveau bénévole doit assister à une séance d'information avant le début de la campagne. De plus, tout bénévole (à l'exception de ceux qui ne font que les cueillettes et livraisons des cadeaux) doit participer à la rencontre d'accueil et de formation qui se tient durant la première semaine de la campagne.

○ ENGAGEMENT DES BÉNÉVOLES

Le bénévole s'engage à :

- Être ponctuel, arriver à l'heure demandée;
- Aviser le responsable de tout changement de disponibilités, d'absence ou de retard;
- Respecter les consignes données par les responsables sur place;
- Collaborer avec les autres bénévoles;
- Rester disponible en tout temps pendant les heures de bénévolat;
- Accepter les changements de dernière minute d'horaire ou de tâche;
- Accepter les temps morts et les périodes d'attente, les tâches bénévoles n'étant pas toujours en continu;
- Respecter et promouvoir la mission d'Opération Père Noël.

L'utilisation et l'affichage de photos et vidéos prises durant la campagne doivent être respectueux des personnes qui y figurent, tout particulièrement sur les médias sociaux.

○ DROITS D'UN BÉNÉVOLE

Le bénévole est en droit de :

- Bénéficier d'une information claire sur l'organisation, ses objectifs, son fonctionnement et sur l'activité de bénévolat, ainsi que la formation;
- Choisir la durée et les tâches liées à son engagement lors de son inscription;
- Avoir la possibilité de s'adresser à une personne de référence pour toute question concernant l'activité ou toute situation problématique;
- Être reconnu pour son engagement bénévole (soirée de reconnaissance, etc.).

○ CONCERNANT LE BÉNÉVOLAT DE GROUPE

Opération Père Noël n'accepte pas de recevoir un groupe de personnes prêtes à faire ensemble une activité bénévole ponctuelle pour deux raisons :

- Les opérations exigent une formation préalable;
- Le local n'est pas équipé pour recevoir plusieurs personnes à la fois en plus des bénévoles attirés à des tâches spécifiques.

● CAMPAGNE ANNUELLE

○ LES ATELIERS DU PÈRE NOËL

Dans la supra-région (Montréal, Laval, Laurentides, Nunavik) le bénévolat s'effectue dans un Atelier du Père Noël situé dans la couronne Nord de Montréal. L'adresse change à chaque campagne et n'est connue que vers la mi-octobre, puisqu'un partenaire accepte de nous prêter gracieusement un local disponible pour les mois de novembre et décembre lorsqu'il a la certitude que ce local ne sera pas loué avec frais. L'atelier du Père Noël comprend une partie entrepôt pour l'entreposage temporaire des cadeaux et des bureaux pour les bénévoles.

Dans d'autres régions, Capitale nationale, Lanaudière, Montérégie Est et Centre, il y a un local destiné à l'entreposage, au tri et à la préparation de la livraison des cadeaux aux établissements.

○ DURÉE DE LA CAMPAGNE

La campagne s'étend du 1^{er} novembre au 24 décembre.

La campagne se déroule en trois périodes, lesquelles se chevauchent un peu :

- La période de gestion des lettres : cueillette, réception, enregistrement, vérification, et numérisation des lettres;
- La période de gestion des donateurs : attribution des lettres aux collaborateurs corporatifs, jumelage des donateurs avec les enfants;
- La période de gestion des cadeaux : cueillette, réception, entreposage et distribution des cadeaux aux organismes.

● ACTIVITÉS DE BÉNÉVOLAT À L'ATELIER DE LA SUPRA-RÉGION

Deux équipes travaillent conjointement au sein de l'atelier de la supra-région :

- **L'équipe de la supra-région**, dont les bénévoles prennent en charge les opérations liées aux demandes des enfants des régions de Montréal, Laval, des Laurentides et du Nunavik.
- **L'équipe nationale**, dont les bénévoles exécutent des tâches qui touchent l'ensemble des régions, notamment la réception, le centre d'appels destiné aux Pères Noël ainsi que la vérification de la conformité des lettres pour toute la province.

○ DOMAINES D'ACTIVITÉS

En octobre, chaque bénévole indique son intérêt pour un ou plusieurs domaines d'activités.

Domaine d'activités	Durée	Notes
Réception	Du début à la fin de la campagne	Si choisi, seul choix possible
Soutien à la coordination suprarégionale	Du début à la fin de la campagne	Si choisi, seul choix possible
Gestion des lettres	Du début jusqu'à la fin de la 3 ^e semaine de novembre	Peut-être choisi avec la gestion des cadeaux et la cueillette et livraison
Gestion des lettres confiées aux collaborateurs corporatifs	Du début jusqu'à la fin de la 3 ^e semaine de novembre	Peut-être choisi avec la gestion des cadeaux et la cueillette et livraison
Appel aux pères noëls et pairage avec les enfants	Du début jusqu'à la fin de la 4 ^e semaine de novembre Quelques appels seront faits en début décembre Quelques appels seront faits aux pères Noël retardataires vers le 10 décembre	Peut-être choisi avec la gestion des cadeaux et la cueillette et livraison
Gestion de l'entrepôt	Du début à la fin de la campagne	
Gestion des cadeaux	De la fin novembre au 16 décembre	
Cueillette des lettres dans les établissements	Du début jusqu'à la fin de la 3 ^e semaine de novembre	

Cueillette et livraison des cadeaux	De la fin novembre au 18 décembre	
-------------------------------------	-----------------------------------	--

○ **DISPONIBILITÉ REQUISE**

Pour chaque activité de bénévolat, une disponibilité minimale est requise. Le bénévole peut bien entendu offrir davantage que ce minimum.

○ **RÉCEPTION**

La réception est centralisée, puisque tous les courriels envoyés à **info@operationperenoel.net** proviennent des différentes régions, et que la fondation dispose d'un seul numéro de téléphone central pour l'ensemble du Québec.

	Aptitudes requises	Disponibilité minimale requise
<p>En plus de recevoir les visiteurs à l'atelier de la supra région et de répondre aux courriels et téléphones provenant de toutes les régions, les bénévoles attirés à ce poste se voient attribuer des tâches relatives :</p> <ul style="list-style-type: none"> • À la vérification des appels faits par l'équipe nationale; • À l'enregistrement de l'arrivée des cadeaux de la supra-région. 	<p>Être à l'aise avec un ordinateur et un téléphone cellulaire intelligent</p>	<p>Réception – Quart de jour Les bénévoles doivent s'engager à l'une des options suivantes :</p> <ul style="list-style-type: none"> • Être disponibles 2 jours par semaine pendant 4 semaines en novembre-décembre ou • Être disponibles 1 jour par semaine pendant 8 semaines <p>Réception – Soir et fin de semaine Les bénévoles doivent s'engager à l'une des options suivantes :</p> <ul style="list-style-type: none"> • Être disponibles 2 soirs par semaine pendant 4 semaines en novembre-décembre

		<ul style="list-style-type: none"> • Être disponibles 1 soir par semaine pendant 8 semaines • Être disponibles 1 soir par semaine et 1 jour de fin de semaine pendant 4 semaines en novembre-décembre • Être disponibles 1 jour de fin de semaine pendant 8 semaines
--	--	--

○ GESTION DES LETTRES

	Aptitudes requises	Disponibilité minimale requise
<p>Les bénévoles attirés à la gestion des lettres</p> <ul style="list-style-type: none"> • Enregistrent les lettres dans le logiciel lorsque non fait par l'établissement référent • Révisent les lettres selon la procédure établie avant la numérisation de celles-ci • Numérisent les lettres et les téléversent au dossier de l'enfant 	<p>Être à l'aise avec la saisie d'un formulaire à l'ordinateur</p> <p>Minutie</p> <p>Être à l'aise avec un ordinateur, une tablette ou un numériseur (scanneur)</p>	<p>Gestion des lettres – Quart de jour Les bénévoles doivent s'engager à l'une des options suivantes :</p> <ul style="list-style-type: none"> • Être disponibles 2 jours par semaine pendant les 3 premières semaines de novembre <p>Gestion des lettres – Soir et fin de semaine Les bénévoles doivent s'engager à l'une des options suivantes :</p> <ul style="list-style-type: none"> • Être disponibles 2 soirs par semaine pendant les 3 premières semaines de novembre • Être disponibles 1 soir par semaine et 1 jour de fin de semaine pendant les 3 premières semaines de novembre • Être disponibles 1 jour de fin de semaine pendant le mois de novembre

○ SOUTIEN À LA COORDINATION RÉGIONALE

<p>Réaliser toute tâche administrative demandée par le coordonnateur régional afin de le soutenir dans ses responsabilités.</p>	Aptitudes requises	Disponibilité minimale requise
	<p>Être à l'aise avec un ordinateur et la suite Office</p> <p>Avoir été bénévole pendant au moins une campagne</p>	<p>Quart de jour Les bénévoles doivent s'engager à l'une des options suivantes :</p> <ul style="list-style-type: none"> • Être disponibles 2 jours par semaine en novembre-décembre <p>Soir et fin de semaine Les bénévoles doivent s'engager à l'une des options suivantes :</p> <ul style="list-style-type: none"> • Être disponibles 2 soirs par semaine pendant 4 semaines en novembre-décembre • Être disponibles 1 soir par semaine et 1 jour de fin de semaine en novembre-décembre • Être disponibles 1 jour de fin de semaine pendant toute la campagne

○ GESTION DES LETTRES CONFIEES AUX COLLABORATEURS CORPORATIFS

	Aptitudes requises	Disponibilité minimale requise
<p>Les bénévoles attirés à la gestion des lettres confiées aux collaborateurs corporatifs</p> <ul style="list-style-type: none"> • Préparent les lots de lettres pour chacun des collaborateurs corporatifs • Attribuent ces lettres dans le logiciel Opération Père Noël 	<p>Être à l'aise avec un ordinateur</p> <p>Minutie</p>	<p>Quart de jour Les bénévoles doivent s'engager à :</p> <ul style="list-style-type: none"> • Être disponibles 2 jours par semaine pendant les 3 premières semaines de novembre <p>Soir et fin de semaine Les bénévoles doivent s'engager à l'une des options suivantes :</p> <ul style="list-style-type: none"> • Être disponibles 2 soirs par semaine pendant les 3 premières semaines de novembre • Être disponibles 1 soir par semaine et 1 jour de fin de semaine pendant les 3 premières semaines de novembre

○ APPEL AUX PÈRES NOËLS ET PAIRAGE AVEC LES ENFANTS

	Aptitudes requises	Disponibilité minimale requise
<p>Les bénévoles attirés contactent par téléphone les personnes qui se sont inscrites sur le site web d'Opération Père Noël pour devenir le Père Noël d'un enfant, les paient avec un ou des enfants, conviennent avec eux d'un lieu où remettre le cadeau, leur envoient un courriel avec toutes les informations et la lettre numérisée de l'enfant. Elles procèdent au rappel des Pères Noël qui n'ont pas livré leur cadeau dans le délai convenu</p>	<p>Être à l'aise avec un ordinateur;</p> <p>Compétences en service avec la clientèle</p>	<p>Quart de jour, de soir et de fin de semaine Les bénévoles doivent s'engager à :</p> <ul style="list-style-type: none"> • Être disponibles 4 présences entre le 5 novembre et le 1^{er} décembre

○ GESTION DE L'ENTREPÔT

<p>Le bénévole attiré à l'installation et à l'entretien de l'entrepôt contribue au bon déroulement des opérations en veillant à ce que les lieux soient fonctionnels, sécuritaires et bien organisés. Ses responsabilités incluent notamment :</p> <ul style="list-style-type: none"> • Installer l'aménagement de base, notamment les tables de travail et les étagères de rangement nécessaires aux activités. • Assembler les boîtes de livraison et s'assurer qu'elles sont prêtes pour la préparation des cadeaux. • Veiller à la gestion des déchets, en vidant les poubelles et en assurant la récupération selon les consignes en vigueur. • Installer la signalisation interne, incluant les pancartes identifiant les différents territoires de livraison. • Maintenir l'accessibilité des lieux, par exemple en voyant au déglacage de l'entrée au besoin. • Effectuer toute autre tâche connexe liée à la mise en place, à l'entretien et au bon fonctionnement de l'espace d'entreposage. 	<p>Aptitudes requises</p> <p>Force physique</p> <p>Être à l'aise avec un scanner de code QR à main ou une tablette</p> <p>En bonne forme physique pour la mise en boîte</p>	<p>Disponibilité minimale requise</p> <p>Quart de jour Les bénévoles doivent s'engager à :</p> <ul style="list-style-type: none"> • Être disponibles 2 jours par semaine pendant au moins 4 semaines de la campagne <p>Soir et fin de semaine Les bénévoles doivent s'engager à l'une des options suivantes :</p> <ul style="list-style-type: none"> • Être disponibles 1 soir par semaine au moins 4 semaines durant la campagne • Être disponibles 1 jour de fin de semaine au moins 4 semaines durant la campagne
--	--	---

○ GESTION DES CADEAUX

Les bénévoles attirés à la gestion des cadeaux :	Aptitudes requises	Disponibilité minimale requise
<ul style="list-style-type: none"> • Lors de l'arrivée massive de cadeaux, enregistrent chaque cadeau comme étant à l'Atelier du Père Noël et vérifient que chaque cadeau a une étiquette de type code QR • Déposent les cadeaux sur les tables prévues à cet effet, • Procèdent à des réparations mineures ou au réemballage des cadeaux avec des défauts • Enveloppent les cadeaux reçus en lot ou magasinés par l'argent OPN • Mettent les cadeaux en boîte en vue des livraisons dans les établissements 	<p>Minutie;</p> <p>Être à l'aise avec un scanner de code QR à main ou une tablette</p> <p>En bonne forme physique pour la mise en boîte</p>	<p>Quart de jour, de soir et de fin de semaine Les bénévoles doivent s'engager à :</p> <ul style="list-style-type: none"> • Être disponibles 4 présences entre le 30 novembre et le 18 décembre

○ CUEILLETTE DES LETTRES DANS LES ÉTABLISSEMENTS

	Aptitudes requises	Disponibilité minimale requise
<p>Aller chercher des lettres dans certains établissements référents et les amener au à l'atelier du Père Noël.</p>	<p>Avoir une auto;</p>	<p>Quart de jour, Être disponible durant la dernière semaine d'octobre et les 3 premières semaines de novembre</p>

○ LIVRAISON DES LETTRES DANS CERTAINS BUREAUX COLLABORATEURS CORPORATIFS

	Aptitudes requises	Disponibilité minimale requise
Livraison de lots de lettres déjà préparés aux bureaux des collaborateurs corporatifs.	Avoir une auto;	Quart de jour, Être disponible durant les 3 premières semaines de novembre

○ CUEILLETTE DES CADEAUX DANS LES POINTS DE DÉPÔT ET LIVRAISON DANS LES ÉTABLISSEMENT

	Aptitudes requises	Disponibilité minimale requise
<p>Les bénévoles attirées peuvent</p> <ul style="list-style-type: none"> • Soit conduire un van ou un camion • Soit accompagner Livraison de lots de lettres déjà préparés aux bureaux des collaborateurs corporatifs. <p>Pour</p> <ul style="list-style-type: none"> • Aller chercher les cadeaux dans différents lieux et les amener à l'Atelier du Père Noël ou aux établissements référents • Livrer dans les différents établissements 	<p>Être physiquement en mesure de manipuler des cadeaux lourds ou de grandes tailles.</p> <p>Sécurité et entregent</p>	<p>Quart de jour ou Les fins de semaine</p> <p>Être disponible au moins 2 fois entre le 20 novembre et 22 décembre en journée sur semaine et les fins de semaine.</p>

○ **MAGASINAGE DES CADEAUX**

Les bénévoles attirés au magasinage	Aptitudes requises	Disponibilité minimale requise
<ul style="list-style-type: none"> • Magasinent selon les directives données par une des adjointes aux établissements. • Font des achats de dernière minute entre le 19 et 23 décembre 	<p>Pouvoir avancer l'argent (le remboursement par chèque ou par virement Interac se fera dans un délai d'une semaine).</p>	<p>Quart de jour, de soir et de fin de semaine Les bénévoles doivent s'engager à :</p> <ul style="list-style-type: none"> • Être disponibles au moins 2 moments entre le 14 et 23 décembre

● ACTIVITÉS DE BÉNÉVOLAT DANS LES RÉGIONS

Les besoins en bénévolat varient présentement d'une région à l'autre.

Ils seront précisés en collaboration avec chacun des coordonnateurs régionaux. Toutefois, nous présentons ci-dessous les besoins actuellement connus pour chaque région.

Région	Activités de bénévolat possibles
Abitibi Témiscamingue	<ul style="list-style-type: none"> • Aucun pour la campagne 2026
Bas St-Laurent	<ul style="list-style-type: none"> • Livraison de cadeaux • Magasinage de dernière minute
Capitale Nationale	<ul style="list-style-type: none"> • Enregistrement des lettres des enfants • Réception et mise en boîte des cadeaux à l'atelier du père Noël début décembre • Cueillette et livraison des cadeaux • Magasinage de dernière minute
Chaudière-Appalaches	<ul style="list-style-type: none"> • Cueillette et livraison des cadeaux
Côte Nord	<ul style="list-style-type: none"> • Aucun pour la campagne 2026
Estrie	<ul style="list-style-type: none"> • Enregistrement des lettres des enfants • Cueillette et livraison des cadeaux • Magasinage de dernière minute
Gaspésie Les Îles	<ul style="list-style-type: none"> • Cueillette et livraison des cadeaux
Lanaudière	<ul style="list-style-type: none"> • Enregistrement des lettres des enfants • Réception et mise en boîte des cadeaux à l'atelier du père Noël début décembre • Cueillette et livraison des cadeaux • Magasinage de dernière minute
Montréal; Laval; Laurentides-Nunavik	Voir Activités de la supra région
Mauricie Centre du Québec	<ul style="list-style-type: none"> • Enregistrement des lettres des enfants • Cueillette et livraison des cadeaux • Magasinage de dernière minute
Montréal Est et Centre	<ul style="list-style-type: none"> • Enregistrement des lettres des enfants • Réception et mise en boîte des cadeaux à l'atelier du père Noël début décembre • Cueillette et livraison des cadeaux • Magasinage de dernière minute
Montréal Ouest (Le Suroît)	<ul style="list-style-type: none"> • Enregistrement des lettres des enfants • Réception et mise en boîte des cadeaux à l'atelier du père Noël début décembre • Cueillette et livraison des cadeaux • Magasinage de dernière minute